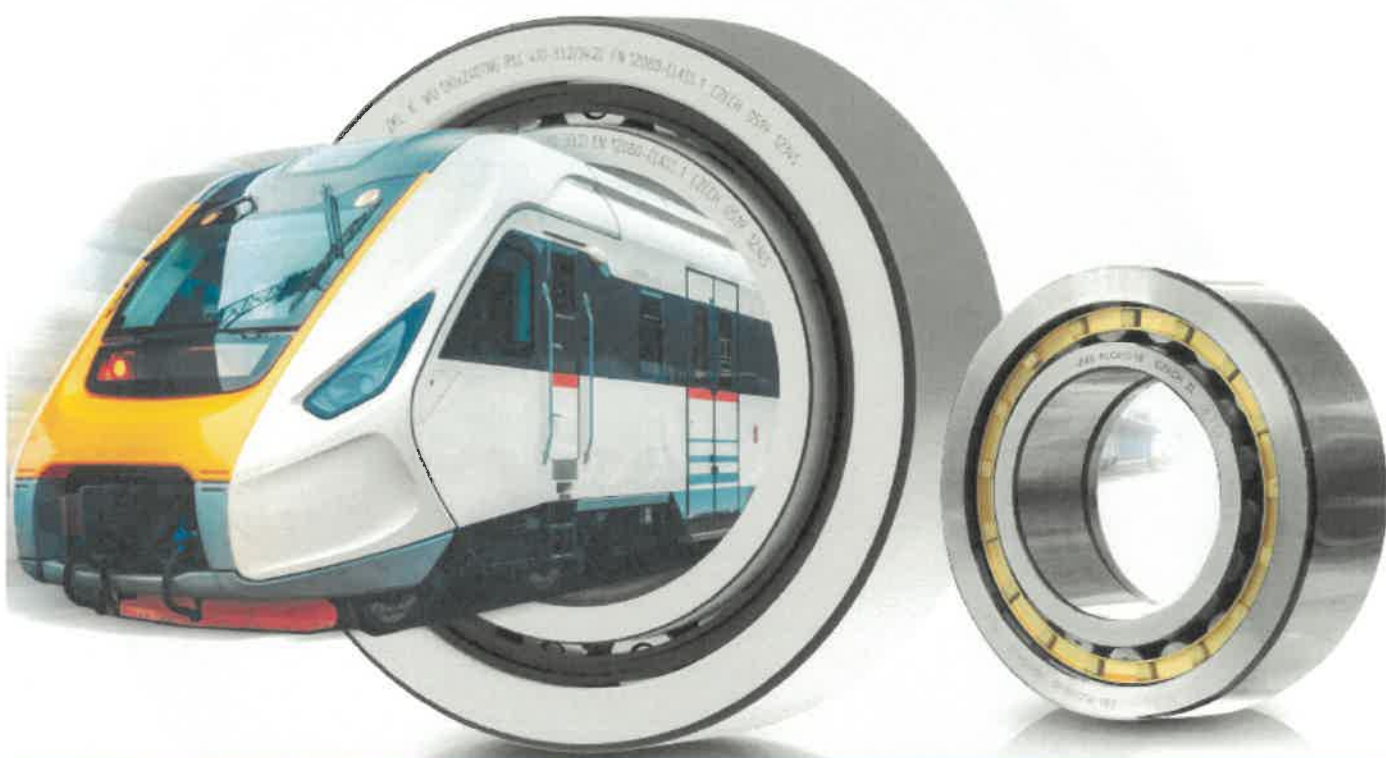




ZKL GROUP



VÝROČNÍ ZPRÁVA
KONCERNU ZKL

2023

Obsah

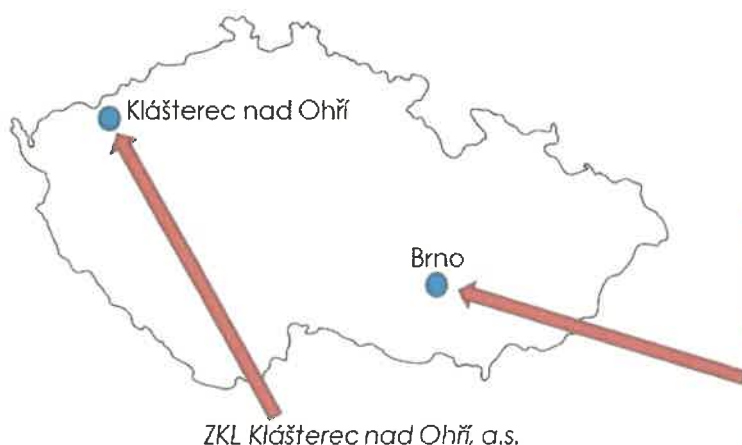
O koncernu	3
Úvodní slovo předsedy představenstva	4
Současná organizační struktura	6
Významné investice	8
Obchod a marketing	10
Obchodní aktivity roku 2023	10
Procesy	13
Marketingové aktivity roku 2023	14
Technický rozvoj, inovace, výzkum a vývoj	15
Systém řízení jakosti a ochrana životního prostředí	18
Politika kvality, bezpečnosti produktů, životního prostředí a bezpečnosti práce koncernu ZKL	18
Ochrana životního prostředí	20
Bezpečnost práce	21
Podpora zaměstnanců: Rozvoj, spokojenost a úspěch	22
Modernizace pracovních postupů a efektivita personálního rozvoje	22
Nové zaměstnanecké benefity v roce 2023: MultiSport karta a další výhody	23
Vzdělávání a aktivity pro zaměstnance	24
Konsolidované výsledky skupiny ZKL	26

O koncernu

Koncern ZKL vznikl integrací českého ložiskového průmyslu s více než stoletou tradicí, zajišťující výzkum, vývoj, výrobu a prodej ložisek ZKL. Vznik koncernu je datován k 1.7.1999. Dnes je ZKL největším výrobcem velkorozměrových soudečkových, speciálních a dělených ložisek ve střední Evropě.

Koncern ZKL integruje dva výrobní podniky, a to v Brně a Klášterci nad Ohří a dále specializované akciové společnosti ZKL – Výzkum a vývoj, a.s. a obchodní společnost ZKL Bearings CZ, a.s. Díky vlastnímu výzkumu a vývoji je společnost ZKL schopna analyzovat vnitřní geometrii valivých ložisek, provádět výpočty kontaktního napětí či zdokonalovat parametry valivých ložisek všech typů. Výzkum a vývoj dále řeší projekty technického rozvoje inovačního procesu a rozšiřování výrobního sortimentu.

ZKL je osvědčeným a spolehlivým dodavatelem s certifikací pro celou řadu průmyslových podniků. Vyráběný sortiment standardních a speciálních ložisek značky ZKL plní ty nejnáročnější požadavky zákazníků v široké oblasti jednotlivých průmyslových odvětví, jako jsou např.: hutnictví, energetika, těžké strojírenství, těžba a zpracování surovin, automobilový a železniční průmysl, doprava, zemědělství a mnoho dalších.



ZKL Group – Brno

ZKL Bearings CZ, a.s.

ZKL Brno, a.s.

ZKL - Výzkum a vývoj, a.s.

ZKL Reality, s.r.o.

Úvodní slovo předsedy představenstva

Vážení obchodní partneři,

jsem velice rád, že vás mohu opět po roce pozdravit prostřednictvím výroční zprávy koncernu ZKL a informovat vás o našich hospodářských výsledcích za rok 2023 a plánech pro následující roky. Jaký byl tedy rok 2023 v našem podnikání?



Při hodnocení jsou vždy důležité výsledky v číslech, která jsou uvedena v následující tabulce:

Ukazatele	2021 skutečnost	2022 skutečnost	2023 skutečnost	Index 2023/2022	2024 plán
Tržby (v TCZK)	1 352 867	1 306 423	1 294 215	0,99	1 550 697
Přidaná hodnota (v TCZK)	494 099	455 465	518 060	1,14	564 469
EBITDA (v TCZK)	190 860	188 576	233 051	1,24	251 831
Produktivita (Přidaná hodnota / Osobní náklady)	1,51	1,35	1,43	1,06	1,53

Výsledky lze hodnotit pozitivně, i když nevykazují výraznou změnu v prodejkách vyráběných ložisek. Podstatné je, že se nám podařilo nahradit snížení dodávek ložisek do větrných elektráren způsobené poklesem výroby větrné energetiky, zejména „on-shore“ elektráren v Evropě. Úsporami v nákladech jsme eliminovali nárůsty cen energií. Předešli jsme komplikacím v logistice při dodávkách výrobních materiálů tím, že jsme nahradili termínově nespolehlivou námořní dopravu přepravou po železnici.

Podnikání nejsou jen negativa a starosti, ale podnikatelský život přináší i nové příležitosti. Jedním z příkladů mohou být potíže v námořní dopravě, které přinesly nárůst požadavků na železniční dopravu a tím i potřeby nových typů ložisek. V letech 2019-2022 jsme vyvinuli, vyzkoušeli a homologovali ložiska pro podvozky lokomotiv, trakční motory a převodovky k nim. Tato ložiska dodáváme mnoha euro-asijským železničním společnostem. Lokomotivy jezdí na všech koridorech „hedvábné“ železniční stezky mezi Čínou a Evropou. Vzhledem ke stabilní a mírně rostoucí poptávce rozšiřujeme výrobní kapacity jak v ZKL Brno, a.s., tak zejména v ZKL Klášterec nad Ohří, a.s., které budou disponibilní v r. 2025. Hodnota investice dosáhne téměř 250 mil. CZK. Tato investice by měla zajistit dostatečnou kapacitu pro výrobu ložisek do nákladní dopravy, a to zejména pro Polské dráhy a Ukrajinské dráhy, kde jsme v roce 2023 úspěšně homologovali ložisko pro předního výrobce vagónů na Ukrajině. Po instalaci potřebných technologií očekáváme nárůst tržeb o dalších 300 mil. CZK.

Při rozvoji podnikání v oboru valivých ložisek věnujeme pozornost zavádění evropské legislativy v rámci tzv. „Green Deal“. Výsledkem jsou zejména následující akce:

- výstavba FVE v ZKL Klášterec nad Ohří, a.s. o výkonu 926 kWp,
- výstavba FVE v ZKL Brno, a.s. o výkonu 732 kWp,
- výstavba FVE při zastřešení parkoviště pro ubytovací kapacity ZKL Reality, s.r.o. o výkonu 50 kWp,
- modernizace dálkového vytápění areálu v ZKL Klášterec nad Ohří, a.s. v r. 2025.

V souladu s dispozicemi Evropské komise přistupujeme k implementaci systému ESG zaměřeného na provádění opatření ke snížení produkce CO₂ při výrobě valivých ložisek.

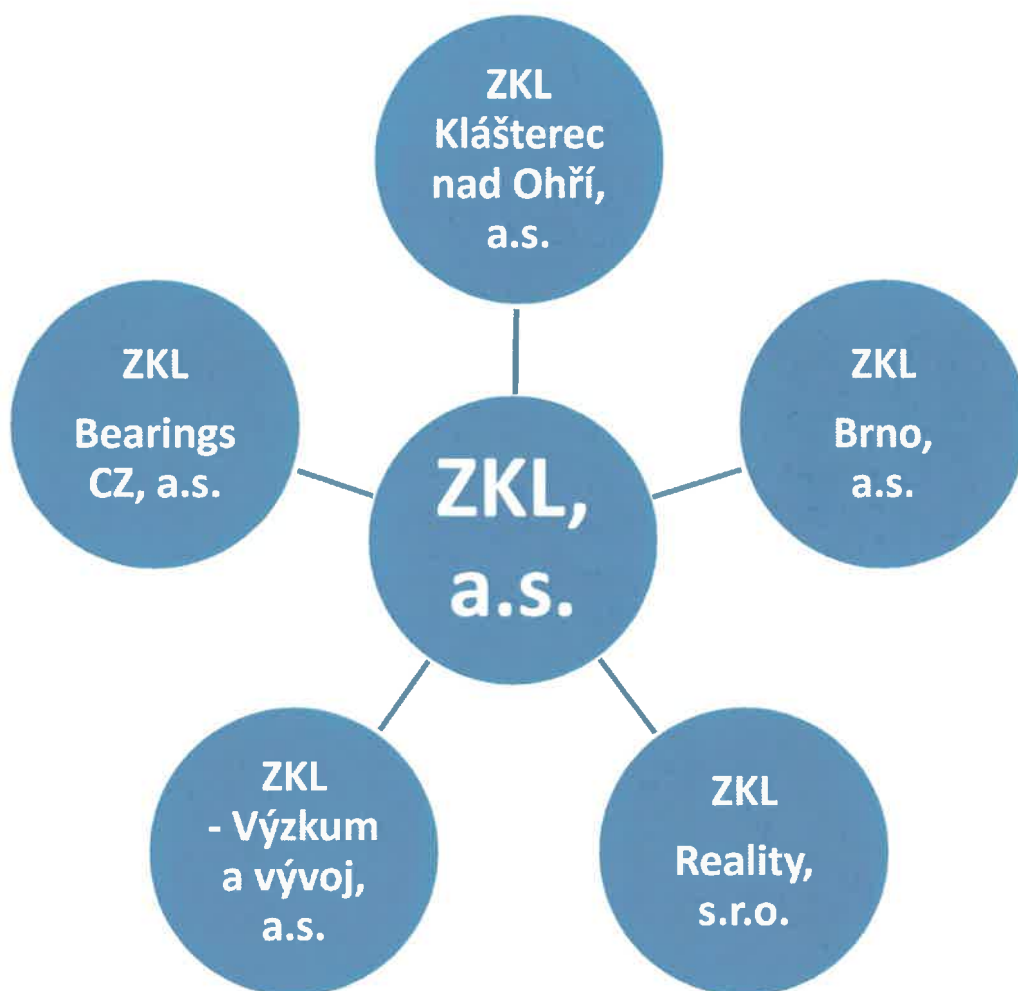
Důležitou součástí podnikání koncernu ZKL je rozvíjení realitních aktivit v rámci divize ZKL Reality, s.r.o. V roce 2024 připravujeme výstavbu 50 bytů určených pro nájemní bydlení, chystáme výstavbu rodinných domů v lokalitě Lepiny v katastru obce Podolí u Brna a modernizujeme areál ZKL v Klášterci nad Ohří.

Vážení obchodní partneři, chtěl bych vám poděkovat za spolupráci v roce 2023 a prezentaci našich výsledků a plánů pro roky 2024 a 2025 bych vás chtěl přesvědčit o našich perspektivách s přáním, abyste s námi i nadále spolupracovali.

Ing. Jiří Prášil, CSc.

Předseda představenstva ZKL, a.s.

Současná organizační struktura



PŘEDSTAVENSTVO

Předseda představenstva: Ing. Jiří Prášil, CSc.

Členové představenstva: Ing. Jiří Prášil

Ing. David Lob

ZKL, a.s.

Jedovnická 8, Brno

IČ: 25568353

bilanční suma: 1 403 871 tis. Kč

roční obrat: 58 784 tis. Kč

ZKL Brno, a.s.

Trnkova 2969/123, Brno

IČ: 25507851

stěžejní předmět činnosti:

výroba soudečkových, válečkových, kuželíkových a speciálních ložisek

bilanční suma: 1 108 879 tis. Kč

roční obrat: 651 887 tis. Kč

ZKL Klášterec nad Ohří, a.s.

Nádražní 214, Klášterec nad Ohří

IČ: 00152552

stěžejní předmět činnosti:

výroba kuličkových, kuželíkových a válečkových ložisek do 400 mm.

bilanční suma: 582 821 tis. Kč

roční obrat: 579 720 tis. Kč

ZKL-Výzkum a vývoj, a.s.

Jedovnická 8, Brno

IČ: 25558480

stěžejní předmět činnosti:

vývoj valivých ložisek

a speciálních rotačních uložení strojů

bilanční suma: 43 677 tis. Kč

roční obrat: 35 710 tis. Kč

ZKL Bearings CZ, a.s.

Líšeňská 2828/45, Brno

IČ: 25088637

stěžejní předmět činnosti:

nákup a prodej valivých ložisek

bilanční suma: 695 590 tis. Kč

roční obrat: 1 054 824 tis. Kč

ZKL Reality, s.r.o.

Jedovnická 8, Brno

IČ: 25507729

stěžejní předmět činnosti:

pronájem a správa vlastních nebo pronajatých nemovitostí

bilanční suma: 747 288 tis. Kč

roční obrat: 145 824 tis. Kč

Významné investice

V roce 2023 probíhaly ve výrobních závodech v Brně a v Klášterci nad Ohří další etapy plánovaných investic pro zvýšení produktivity výroby, zkvalitnění obslužné infrastruktury, dokončení zateplení a úprav výrobních budov a přípravné fáze pro instalace fotovoltaických elektráren.

S cílem pokrýt rostoucí poptávku po nápravových ložiscích zahájil koncern ZKL již v roce 2022 investice do automatizace a optimalizace výroby v oblasti metrologie a NDT v obou výrobních závodech.

Ve výrobním závodě v Brně byl posílen strojní park v nově zrekonstruované budově č. 32 o další stroje pro rozšíření výroby kuželíkových ložisek nové generace. Instalace nových strojních zařízení a jejich zprovoznění proběhlo dle plánu a od počátku roku 2024 zde již plně probíhá výroba CTBU (kompaktních kuželíkových ložiskových jednotek) a jednořadých kuželíkových ložisek pro zákazníky ze železničního sektoru. Tato ložiska jsou určena pro komplexní osazení trakčního podvozku kolejových vozidel od nápravy až po motor.



Nové technologie na hale č. 32 zahrnují i zařízení pro nedestruktivní zkoušení komponent nápravových ložisek. Kvalita povrchu válečků a kuželíků, přítomnost vad ve formě trhlin, spálenin a podobně, je kontrolována v robotickém pracovišti na automatizovaném zařízení pomocí vířivých proudů.



Investice ve výrobním závodě v Klášterci nad Ohří se týkaly válečkových ložisek pro železniční dopravu. Pro zvýšení konkurenceschopnosti na náročném trhu bylo zapotřebí proces jejich výroby a kontroly zefektivnit. Proto bylo rozhodnuto zavést automatizaci a autonomní řízení kontrolních procesů, díky tomu dojde ke zkrácení celkových výrobních časů a zvýšení produktivity. Zautomatizováním dokončovacích operací je vyloučen lidský faktor a jeho následný vliv na výslednou kvalitu ložisek pro železniční dopravu, která je přísně sledována a jsou na ní kladeny vysoké kvalitativní, ale také trvanlivostní požadavky.



Zavedením automatické linky jsme vytvořili technologické a ekonomické podmínky pro dokončování válečkových ložisek vyšších užitných vlastností, určených do drážních vozidel. Současně jsme tímto rozšířili automatický CNC řízený výrobní proces drážních ložisek, jež jsou od roku 2016 vyráběna na moderní výrobní lince, zahrnující operace soustružení a broušení. Pro obsluhující zaměstnance se jedná o zkvalitnění pracovních podmínek. Automatizací kontroly odpadne fyzicky náročná zátěž pro operátory a zároveň dojde ke zvýšení kvality a produktivity práce.

Stejně jako další koncernové budovy, tak i výrobní hala v Klášterci nad Ohří prošla opatřeními, která vedou k úspoře klíčových energetických zdrojů – elektrické energie a primárně dodávaného tepla prostřednictvím soustavy centrálního zásobování teplem. Dalšího snížení spotřeby tepla bylo dosaženo zlepšením tepelně technických vlastností objektu – výměnou všech otvorů za nové s tepelně izolačními vlastnostmi, zateplením obvodových zdí včetně nové fasády, opravou a zateplením střechy. Investice směřovaly také do zvýšení komfortu výroby a pracovního prostředí zaměstnanců celkovou rekonstrukcí sociálního zázemí.

Obchod a marketing

Během roku 2023 jsme se po dvou náročných letech opět dokázali vrátit k růstu. Do roku 2024 jsme vstoupili s rekordním množstvím zákaznických objednávek cca 1,2 mld. CZK a dosáhli jsme tak historického maxima společnosti. Tento objem by měl zajistit až 20% nárůst tržeb oproti roku 2023, což nám dává prostor pro zlepšení efektivity prodeje a zároveň čas na přípravu dalších projektů.

Z pohledu výrobního portfolia se stále potýkáme s dopadem nízkého odbytu velkorozměrových ložisek (VRL) do větrné energetiky. Nicméně již v roce 2024 očekáváme nárůst využití výrobních kapacit na VRL z 10 % na 30 %. Zároveň jednáme s jinými odběrateli VRL a věříme, že se investice zhodnotí v roce 2025–2026, kdy by mohly být kapacity opět využity až na 80 %.

Více jak 85 % tržeb z prodeje našich ložisek pochází z exportu. Nejvyšší potenciál aktuálně vidíme v zemích Středního východu, Střední Asie, Číně a ve Spojených státech. Bohužel musím konstatovat, že vývoj průmyslu v Evropské unii stagnuje nebo klesá. Odbyt se masivně přesouvá do levnějších oblastí a konkurenceschopnost se snižuje v závislosti na nízké nabídce vstupů. Přejme si, aby se tato situace v budoucnu zlepšila a výroba se do Evropy spíše vracela, než z ní odcházela.

Obchodní aktivity roku 2023

OS 41 – LATINSKÁ AMERIKA A MEXIKO

Hlavním odbytištěm je Argentina, která se na celkovém vývozu ZKL do Latinské Ameriky podílela v roce 2023 zhruba 55 %. Argentina tak zůstává v rámci Latinské Ameriky dominantní. Bohužel ekonomická situace v Latinské Americe není příznivá, což lze pozorovat na vývoji kurzu ARS vůči importním měnám. Pozitivně lze hodnotit vývoj tržeb do ostatních zemí Latinské Ameriky (Peru, Chile a Kolumbie), kde získáváme nové distributory ložisek.

OS 42 – JIŽNÍ ASIE

V rámci jižní Asie, kde je dominantní Indie, pokračujeme se strategií spolupráce s vybranými importéry pokrývající indický trh v místech největší spotřeby ložisek. V roce 2023 jsme z pohledu tržeb nedosáhli obdobných výsledků jako v předešlých letech, a to zejména vlivem nižší cenové konkurenceschopnosti. Indie patří mezi teritoria, kde je cena určujícím faktorem, proto do budoucna plánujeme silnější důraz na prodej konečným zákazníkům.

OS 43 – SEVERNÍ EVROPA, BLÍZKÝ VÝCHOD A AFRIKA

V zemích Středního východu je dominantní Turecko, kde se ZKL etabluje zejména v OEM sektoru. Jsme úspěšní u výrobců převodovek a výrobců těžké techniky do důlního a ocelářského průmyslu. V roce 2024 plánujeme drobný nárůst v rámci této skupiny o další zákazníky opět v OEM sektoru. Na podporu obchodu v Turecku jsme vytvořili přímé obchodní zastoupení v této zemi v roce 2020, které se osvědčilo.

OS 44 – SEVERNÍ AMERIKA, DÁLŇNÝ VÝCHOD

V dané obchodní skupině se soustředíme na rozvoj obchodu hlavně v USA a na Dálném východě. V roce 2023 se nám podařil přímý vstup na trh Indonésie, rozšíření distribuční sítě ve Vietnamu a Malajsii. Obchodní skupina byla posílena o obchodního manažera se zkušenostmi z výzkumu a vývoje a již v roce 2024 plánujeme růst tržeb.

OS 45 – ČESKÁ REPUBLIKA A SLOVENSKO

V České republice a na Slovensku jsme zaznamenali drobný propad tržeb, ale celkově jsme splnili obchodní plán v daném teritoriu. Do roku 2023 jsme již plánovali pokles, a to z několika známých důvodů jako jsou pokles výroby oceli a také snížení těžby uhlí. Tím se těžký průmysl v ČR a SK dostává pod tlak a celková spotřeba i v distribuci klesá. Důležitým aspektem pro plnění obchodních plánů je úspěšnost v železničním segmentu a u vybraných silných zákazníků z prvovýroby.

OS 46 – JIŽNÍ EVROPA

V roce 2023 jsme sice nedosáhli nárůstu tržeb, ale odchylka od plánu činila do 5 %. V roce 2024 bychom se měli opět vrátit k růstu. Snažíme se získávat nové odběratele v Itálii, na Balkáně a významně nám narůstá trh v Maďarsku.

OS 47 – VÝCHODNÍ EVROPA A STŘEDNÍ ASIE

V důsledku konfliktu na Ukrajině došlo ke zvýšení poptávky po ložiscích pro železniční aplikace. Jeden z ukrajinských ložiskových výrobců snížil výrobu, což dalo prostor pro etablování značky ZKL na ukrajinském železničním trhu. Poptávka vzrostla i v ostatních zemích Střední Asie, kde lokální železniční průmysl odešel od ruských výrobců a dal prostor značce ZKL. V roce 2023 jsme úspěšně homologovali ložiska do trakčních motorů a trakčních převodovek.

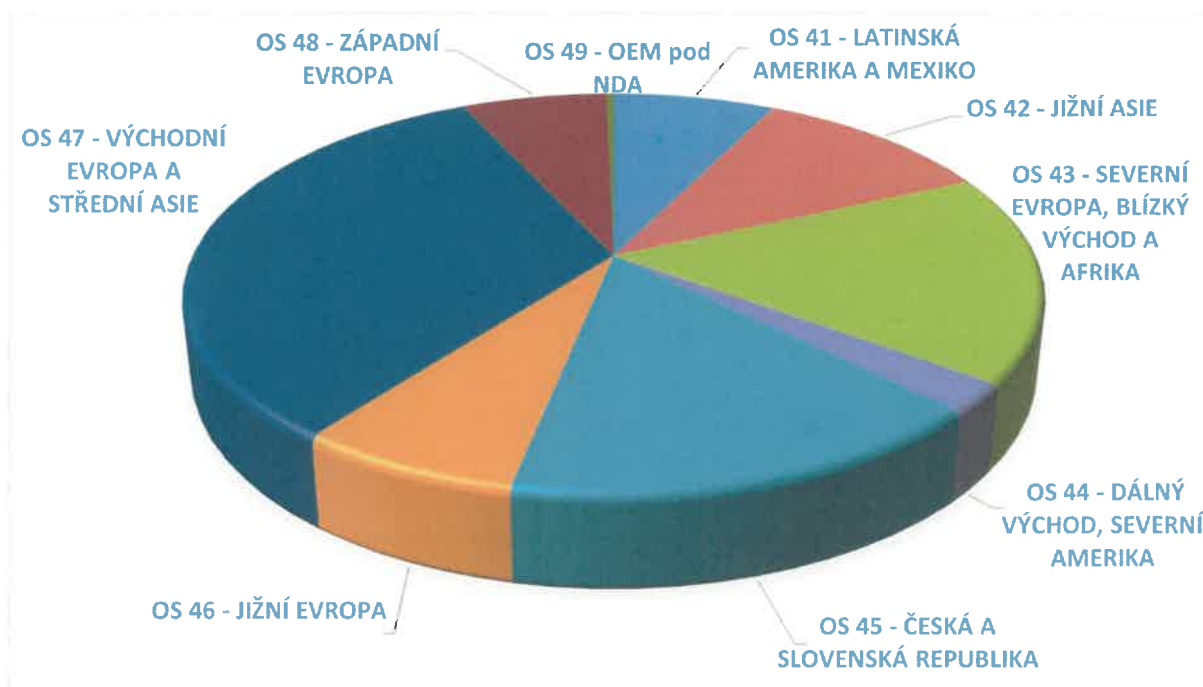
OS 48 – ZÁPADNÍ EVROPA

Vlivem snížené poptávky po „on-shore“ větrných elektrárnách klesla meziročně poptávka po těchto ložiscích o 70 %. Tento dopad se nám zatím nepodařilo nahradit. Jako východisko pro konsolidaci tržeb v západní Evropě vidíme příležitost v železničním sektoru. V roce 2023 jsme započali certifikaci pro Polské dráhy a v roce 2024 jsme ji úspěšně dokončili. Koncernově nyní připravujeme navýšení kapacit na uspokojení poptávky pro ložiska do kolejových vozidel. V roce 2024 předpokládáme kontraktaci s významným německým výrobcem dvojkolí a také začneme dodávat první série do podvozků výrobce tramvají v Německu.

OS 49 – VYBRANÍ ODBĚRATELE

Jedná se o novou obchodní skupinu zajišťující dodávky ložisek pro ostatní ložiskové výrobce. Vznikla důsledkem integrace obchodních aktivit společnosti ZKL Klášterec nad Ohří, a.s. pod obchodní společnost ZKL Bearings CZ, a.s. Pro rok 2024 plánujeme tržby této skupiny až 150 mil. CZK a vzhledem k zásobě objednávek se jeví tento plán jako splnitelný. Zároveň pracujeme na rozšíření nabízeného sortimentu o větší řady axiálních ložisek a také rozšiřujeme nabídku o kuželíková ložiska.

Rozložení tržeb dle obchodních skupin v roce 2023 ukazuje následující graf:

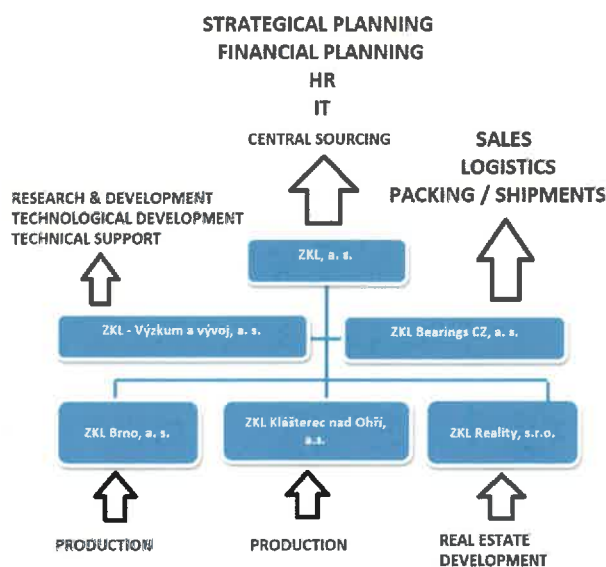


Procesy

V roce 2023 byl převeden sklad hotových výrobků a objednávek ze závodu ZKL Klášterec nad Ohří na obchodní organizaci ZKL Bearings CZ. Tím jsme docílili centralizace koncernových činností za jednotlivé společnosti a dokončili jsme koncernovou reorganizaci, která trvala bezmála 5 let.

Činnosti jsou zajišťovány těmito koncernovými společnostmi:

- **ZKL, a.s.** (HR, Finance, IT, Centrální nákup, strategické řízení)
- **ZKL Brno, a.s.** (Výroba ložisek v Brně, správa výrobních zakázek a technologických postupů)
- **ZKL Klášterec nad Ohří, a.s.** (Výroba ložisek v Klášteci nad Ohří, správa výrobních zakázek a technologických postupů)
- **ZKL Bearings CZ, a.s.** (Obchodní organizace, majitel skladových zásob hotových výrobků, majitel obchodních poboček)
- **ZKL – Výzkum a vývoj, a.s.** (Technologické centrum koncernu, správa CAD a CAE dat)
- **ZKL Reality, s.r.o.** (Správa a development staveb)



Marketingové aktivity roku 2023

V rámci on-line marketingových aktivit jsme se věnovali rozšíření „zákaznické sekce“ na webových stránkách. Spustili jsme objednávání položek nejen ze skladových zásob, ale také do volné výroby. Těmito kroky jsme přispěli k optimalizaci činností na našem obchodním oddělení a ke zlepšení zákaznického servisu.

Naše aktivity a investice dále směřovaly v rámci HR marketingu do interní komunikace. Pro zaměstnance jsme vytvořili nové intranetové stránky, od kterých očekáváme lepší informovanost našich zaměstnanců a zjednodušení vnitřních procesů pomocí on-line schvalování dokladů.

I nadále jsme rozvíjeli aktivity směrem k odborné veřejnosti prostřednictvím on-line kanálů. Pravidelně jsme publikovali informace na našich webových stránkách a sociálních sítích. V roce 2023 bylo vydáno a mezi naše zaměstnance a obchodní partnery distribuováno jedno číslo firemního časopisu Zetkalák. Články o naší společnosti vyšly také v některých tištěných periodikách a svojí reklamou jsme podpořili i významné obchodní partnery.

V roce 2023 jsme aktualizovali vizuální styl našich firemních tiskovin, tak aby korespondovaly s vizuálem webových stránek. Vydali jsme nový profil společnosti ve čtyřech jazykových mutacích a aktualizovali specializovanou brožuru služeb našeho Technologického centra.



Navázali jsme na předchozí úspěšnou tradici a v květnu jsme uspořádali konferenci pro autorizované distributory. V červnu jsme se účastnili vlastním stánkem železničního veletrhu Rail Business Days v Ostravě a dalších menších oborových konferencí.



Ing. Jiří Prášil

Generální ředitel koncernu ZKL a pověřený výkonný ředitel ZKL Bearings CZ, a.s.

Technický rozvoj, inovace, výzkum a vývoj

Z technického pohledu naše společnost čekalo v roce 2023 mnoho výzev. Nicméně si troufnu říct, že s ohledem na dobře zvolenou strategii v minulých letech můžeme hodnotit technologický rozvoj koncernu ZKL pozitivně.

V reakci na krizi v sektoru větrné energetiky se přesunulo těžiště výzkumně-vývojových prací více směrem k dopravním aplikacím: kolejovým vozidlům, trakčním pohonům a elektromobilitě. Zde bylo nutno intenzivně řešit nové technické požadavky, zejména elektroizolační vlastnosti, mechatronické systémy monitoringu, a optimalizaci vlastností valivého kontaktu pro snížení třecích ztrát v ložisku. Úspěšně jsme vyvinuli a homologovali ložisko pro Ukrajinské dráhy a zdejšího předního výrobce vagónů. Díky know-how, flexibilitě a zkušeným erudovaným spolupracovníkům se podařilo implementovat specifické požadavky ukrajinských standardů a vyvinout produkt s vyššími užitnými vlastnostmi. Budujeme tímto dlouhodobé partnerství a přispíváme postupnými kroky k technologickému pokroku železničního sektoru na Ukrajině a sblížení s evropskými standardy. Pro zajištění kapacit a rozvoj výrobních prostředků pro nejen železniční sektor je připravována investice v hodnotě cca 250 mil. CZK v rámci projektu FLEXROLL do moderních výrobních robotizovaných buněk s autonomní logistikou mobilními kolaborativními roboty.

ZKL GROUP

JSME VOLBA S KOMPLEXNÍM KNOW-HOW



**Kvalitní
a precizní
výroba**

KVALITA NA PRVNÍM MÍSTĚ

Řízení inovací je realizováno prostřednictvím plánu technicko-výrobního rozvoje (TVR), který je integrován do finančního plánu koncernu. Náklady, které koncern ZKL investuje do oblasti technického rozvoje v meziročním srovnání, ukazuje následující tabulka (hodnoty v tis. CZK):

	2015	2016	2017	2018	2019	2020	2021	2022	2023
ZKL Brno	13 551	4 549	28 612	54 555	44 486	37 361	30 066	40 048	22 816
ZKL Klášterec nad Ohří	8 866	12 270	12 576	11 517	11 159	6 816	7 616	8 344	13 403
ZKL – Výzkum a vývoj	21 223	17 638	20 583	21 481	21 601	22 410	23 472	32 863	35 896
CELKEM	47 811	38 628	69 101	95 378	82 751	69 961	66 889	81 255	72 115

V rámci dlouhodobé strategie koncernu a politiky environmentu jsou postupně snižovány emise CO₂ a energetická náročnost výrobních provozů. Jsou instalovány solární elektrárny na střechy obou našich výrobních závodů, jejichž zprovozněním v roce 2024 se významně přiblížíme uhlíkové neutralitě.



Při vývoji a konstrukci nových typů ložisek je v koncernu ZKL využíváno kombinace dlouholetého firemního know-how, moderních IT technologií a spolupráce se špičkovými pracovišti VUT v Brně, CEITEC, COMTES-FHT, SVÚM aj. Návrh a optimalizace produktů je softwarově podpořen produkty společnosti HEXAGON: PATRAN/MENTAT/MARC, APEX a Adams pro analýzy komplexních struktur, kinematických úloh a co-simulací. Další výpočty jsou prováděny za podpory softwaru MathCAD, MESYS, nebo s využitím vlastních softwarů vytvořených na základě firemního know-how. Řízení vývojových procesů a správa konstrukčních dat probíhá v PTC systému Windchill a pro tvorbu výkresové dokumentace je využíván software PTC Creo.

Výsledkem vývojových činností za rok 2023 jsou inovace realizované ve výrobních závodech koncernu ZKL, přičemž nejvýznamnější výrobní inovace jsou tyto:

Inovace v ZKL Brno, a.s.

- Rozšíření výroby sortimentu nápravových ložisek – kuželíkové nápravové jednotky na nových technologiích

TBU 130 × 230
TBU 130 × 210

TBU 7" × 12" (AAR CLASS G)
TBU 6" × 11" (AAR CLASS E)

Inovace v ZKL Klášterec nad Ohří, a.s.

- Rozšíření výroby optimalizovaných axiálních kuličkových ložisek a nová nápravová ložiska

51148M NF
51168M NF

PLC 410-17/18.2
51310 NF

V roce 2023 byla činnost výzkumu a vývoje v koncernu ZKL zaměřena, kromě inovací zákaznických aplikací ložisek, také na dlouhodobé projekty výzkumu a vývoje nových typů ložisek a technologických procesů výroby ložisek. Ty jsou často řešeny v rámci podpory výzkumu a vývoje různých dotačních programů, které navazují i na minulé roky.

Pokračovala spolupráce v rámci Národního centra kompetence Mechatroniky a chytrých technologií pro strojírenství **NCC MESTEC 2**.

V oblasti vývoje nových typů ložisek byly realizovány např. projekty výzkumu a vývoje:

- ložiska pro nápravy lokomotiv a vagónů v osobní i nákladní dopravě,
- mechatroniky a ložisek pro pohony kolejových vozidel,
- ložisek pro elektromobilitu a trakční pohony.

V oblasti technologie a digitalizace výroby byly realizovány např. následující projekty:

- výzkum a vývoj výroby valivých elementů s modifikovanou geometrií valivých ploch,
- výzkum a vývoj konstrukce a technologie výroby tvářecích nástrojů pro lisování přesných valivých elementů,
- výzkum a vývoj tepelného zpracování ložisek z nanostrukturního materiálu.

Ing. Libor Nohál, Ph.D.

CTO a Výkonný ředitel ZKL – Výzkum a vývoj, a.s.

System řízení jakosti a ochrana životního prostředí

Koncern ZKL profilující se jako spolehlivý dodavatel pro nejnáročnější zákazníky včetně zákazníků z energetického a železničního průmyslu, neustále zlepšuje a rozvíjí svůj systém řízení jakosti certifikovaný dle EN ISO 9001 s rozšířením o prvky mezinárodního standardu ISO/TS 22163.

Vedení koncernu věnuje značnou pozornost systému řízení jakosti a s ním souvisejícím vzdělávacím procesům. Realizace nových projektů, které směřují jak ke zvýšení úrovně pracovního prostředí a BOZP, zvyšováním kvality pracovišť a jejich vysokého stupně čistoty, tak instalace nejmodernějších výrobních a měřicích zařízení zvyšující také EMS a BOZP, posouvá výrazně možnosti ZKL i kvalitativní úroveň výrobků. Systém je trvale zlepšován na principu zásad formulovaných v politice jakosti, EMS a BOZP a prověřován interními, certifikačními i zákaznickými audity.

Politika kvality, bezpečnosti produktů, životního prostředí a bezpečnosti práce koncernu ZKL

V souladu se strategií koncernu ZKL a požadavky norem ISO 9001, ISO 14001, ISO 45001 a ISO/TS 22163 přijalo vrcholové vedení politiku kvality, bezpečnosti produktů, životního prostředí a bezpečnosti práce.

K naplnění této politiky se společnosti koncernu ZKL zavázaly implementovat následující pravidla a principy:

1. Zaměření na zákazníka a ostatní zainteresované strany

- Plánovat, zajišťovat a využívat zdroje ke splnění požadavků, potřeb a očekávání zákazníků a ostatních zainteresovaných stran v oblasti kvality, bezpečnosti produktů, životnímu prostředí a bezpečnosti práce.
- Dosahovat stabilní kvality, funkční bezpečnosti, provozní spolehlivosti a ekologické šetrnosti produktů.
- Monitorovat a vyhodnocovat míru spokojenosti zákazníků s produkty a poskytovanými službami.
- Plnit legislativní povinnosti a zákaznické požadavky.
- Informovat zákazníky a příslušné zainteresované strany o systému environmentálního managementu a managementu BOZP v koncernu ZKL.
- Ve spolupráci s dodavatelem rozvíjet a neustále zlepšovat dodávané produkty a služby.
- Zapojit rozhodující dodavatele do procesu neustálého zlepšování.
- Iniciovat u dodavatelů uplatňování zásad environmentálního managementu.

2. Vedení a zapojení zaměstnanců

- Rozvíjet odbornou způsobilost zaměstnanců a motivovat je k využívání jejich znalostí, schopností a dovedností pro zabezpečení kvality, bezpečnosti a spolehlivosti vyráběných produktů a poskytování služeb a pro neustálé zlepšování zavedených procesů.
- Zlepšovat pracovní a sociální prostředí, snižovat enviromentální dopady a zdravotní a bezpečnostní rizika, předcházet vzniku úrazů a poškození zdraví.
- Naplňovat politiku, stanovovat SMART cíle a plnit cílové hodnoty na všech úrovních společnosti.
- Prostřednictvím vedoucích pracovníků a jejich osobních příkladů vést všechny zaměstnance k plnění společných cílů, týmové práci, zvyšovat jejich povědomí, schopnost a znalosti a podporovat jejich náměty ke zlepšování.
- Pracovat odpovědně a bezchybně s důslednou samokontrolou výsledků vlastní práce.

3. Procesní přístup k řízení

- Zavést a uplatňovat efektivní a účinný systém kvality, životního prostředí a bezpečnosti práce prostřednictvím řízení procesů se zvažováním a minimalizací rizik.
- Stanovovat politiku a cíle všech systémů ve shodě se strategickými záměry koncernu ZKL
- Uplatňovat politiku na všech úrovních koncernu ZKL, upřesňovat a vyhodnocovat ji každoročně na základě stanovování SMART cílů.
- Podporovat zavádění nejlepších možných dostupných technologií, které povedou ke zlepšení výkonnosti procesů, zvýšení spokojenosti zákazníků a snížení rizik dopadů na životní prostředí a bezpečnost práce.

4. Rozhodování na základě faktů a neustálé zlepšování

- Monitorovat, měřit a analyzovat kvalitativní parametry a znaky produktů a parametry výkonnosti procesů koncernu ZKL. Výsledky využívat ke stanovení konkrétních cílů a opatření pro zabezpečení neustálého zlepšování zavedených systémů kvality, životního prostředí a bezpečnosti práce.
- Jakost výrobků je postavena na vědomí důležitosti odvedení kvalitní práce každým zaměstnancem ve smyslu principu nulových vad – „Zero defects“.
- Prevencí a využitím relevantních příležitostí předcházet možnosti vzniku mimořádných situací nebo havárií, jejichž důsledky by mohly mít negativní vliv na životní prostředí a zdraví zaměstnanců.
- Upřednostňovat využití takových materiálů a postupů, které přispějí k minimalizaci, odstranění nebo zmírnění negativních dopadů na životní a pracovní prostředí.

Stav systému řízení jakosti koncernu ZKL v roce 2023

Společnost	Certifikát
ZKL, a.s.	EN ISO 9001:2015
	ISO 14001:2015
	ISO 45001:2018
ZKL – Výzkum a vývoj, a.s.	EN ISO 9001:2015
	ISO 14001:2015
	ISO 45001:2018
	CTLA ISO/TS 22163:2017
ZKL Bearings CZ, a.s.	EN ISO 9001:2015
	ISO 14001:2015
	ISO 45001:2018
	ISO/TS 22163:2017
ZKL Brno, a.s.	EN ISO 9001:2015
ZKL Klášterec nad Ohří, a.s.	EN ISO 9001:2015
	EN ISO 14001:2015
	ISO/TS 22163:2017

Ochrana životního prostředí

Ochrana životního prostředí je v koncernu ZKL věnována značná pozornost, přičemž kritérii jsou požadavky mezinárodní normy ISO 14001 a legislativní požadavky. Certifikována je dle mezinárodní normy ISO 14001:2015 společnost ZKL, a.s., ZKL Klášterec nad Ohří, a.s., ZKL Bearings CZ, a.s. a ZKL – Výzkum a vývoj, a.s. Zásady environmentálního managementu se již staly přirozenou součástí všech činností směřujících ke zlepšování environmentálního profilu společnosti.

Důsledné dodržování legislativních požadavků pro zajištění ochrany životního prostředí je pro nás samozřejmostí. Do environmentálního profilu jsou zahrnuty všechny vlivy plynoucí z podnikatelské činnosti společností, které mají dopad na životní prostředí. Vlivy na životní prostředí se týkají nejen znečišťování, ale i spotřeby zdrojů – materiálů, energií a vod. Všechny spotřeby energií, produkce odpadů a obalového materiálu jsou pečlivě monitorovány a vyhodnocovány. Cílem zlepšování procesů EMS ve společnostech ZKL je šetření environmentálních zdrojů a úspora celkových finančních nákladů v závislosti na ekonomické výkonnosti společností.

V rámci výrobních inovací a při pořizování nových technologií je dbáno na efektivní využívání energií, ochranu životního prostředí a šetření přírodních zdrojů.

Bezpečnost práce

Koncern ZKL poskytuje bezpečné a zdravé pracoviště svým zaměstnancům i smluvním partnerům zavedením a prosazováním systému prevence rizik při všech našich činnostech. Respektováním firemních předpisů a postupů i všech příslušných zákonů vytváří společnost ZKL bezpečné prostředí. V rámci rozvoje koncernu ZKL v oblasti BOZP byly v roce 2022 certifikovány dle ČSN ISO 45001:2018 společnosti ZKL, a.s., ZKL Bearings CZ, a.s. a ZKL – Výzkum a vývoj, a.s. V roce 2023 proběhl nezávislý audit dle standardu ISO 45001:2018, který potvrdil efektivní nastavení systému bezpečnosti práce ve společnostech koncernu ZKL.

Koncern ZKL poskytuje potřebné zdroje na výuku, školení a kontrolu s cílem zachovat zaměstnancům zdraví a bezpečnost při práci.

Plánujeme, kontrolujeme a hodnotíme výsledky v ochraně zdraví a bezpečnosti v rámci interních auditů BOZP. Neshody z auditů jsou aktivně odstraňovány, analyzovány kořenové příčiny a stanovena nápravná opatření s cílem eliminovat možné riziko vzniku nebezpečné situace.

Každý, kdo pracuje pro společnost ZKL, je sám sobě i ostatním zodpovědný za bezpečné chování a hlášení možných rizik a skoronehod. Vedoucí zaměstnanci nesou odpovědnost za plnění požadavků kladených na BOZP jasným vymezením odpovědností a povinností, poskytnutím patřičných zdrojů a soustavným zlepšováním výkonů v BOZP ve společnosti ZKL.

Tomáš Popek
Manažer kvality a EMS koncernu ZKL

Podpora zaměstnanců: Rozvoj, spokojenost a úspěch

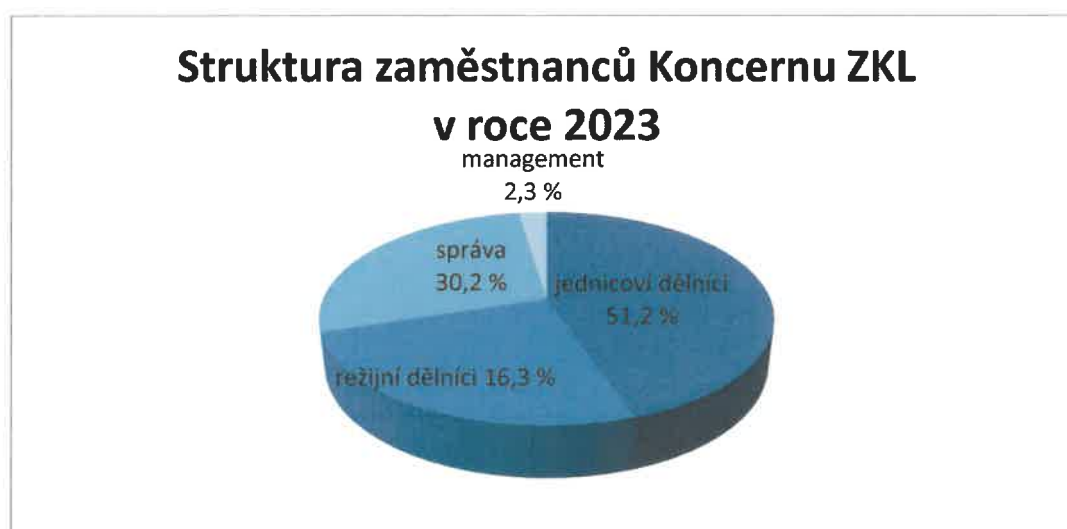
V koncernu ZKL se dlouhodobě snažíme o to, aby se naši zaměstnanci cítili dobře a měli výborné pracovní podmínky. Chceme, aby se mohli rozvíjet a dosahovat skvělých výsledků. Záleží nám na tom, aby byl každý člen našeho týmu spokojený a cítil se jako důležitá součást koncernu. Využíváme zkušenosti našich dlouholetých zaměstnanců, kteří cenné znalosti předávají mladším kolegům a kolegyním. Dbáme na osobní rozvoj, podporujeme týmovou spolupráci a vytváříme přátelskou atmosféru na pracovišti.

Modernizace pracovních postupů a efektivita personálního rozvoje

V roce 2023 jsme v ZKL pokračovali v optimalizaci činností a zavádění nových technologií. Tyto kroky vedly k nárůstu produktivity práce a postupnému snižování počtu zaměstnanců, což přispělo k efektivnějšímu fungování celé společnosti.

Přepočtené stavy zaměstnanců v daném roce						
Rok	2018	2019	2020	2021	2022	2023
ZKL Group celkem	578	579	553	535	528	521

Struktura zaměstnanců zůstává i nadále shodná s předchozím obdobím. V celkovém počtu zaměstnanců v koncernu tvoří téměř 3/4 zaměstnanci pracující přímo ve výrobě.



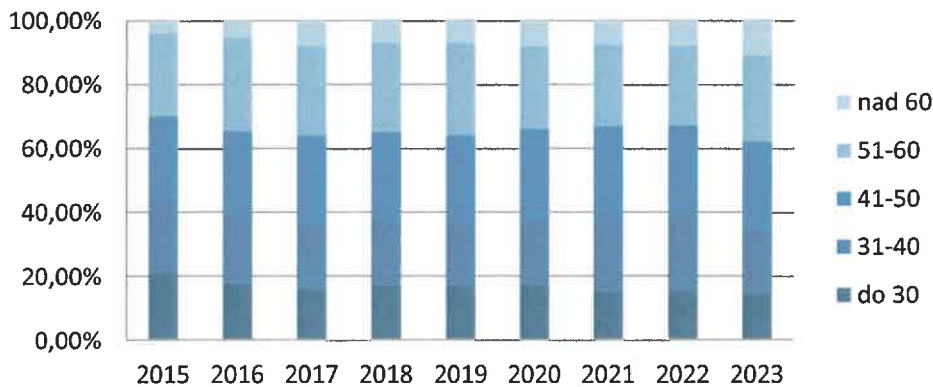
Vzdělanostní a věková struktura zaměstnanců v koncernu ZKL zůstává stabilní už několik let. Snažíme se udržet vyváženost mezi generacemi a podporujeme rozvoj mladších zaměstnanců, aby se postupně vyrovnali svým zkušenějším kolegům. Stále investujeme do

jejich osobního růstu pomocí moderních HR nástrojů a individuálního přístupu k jejich potřebám.

Kvalifikační struktura kmenových zaměstnanců Koncernu ZKL v roce 2023



Věková struktura kmenových zaměstnanců Koncernu ZKL



Nové zaměstnanecké benefity v roce 2023: MultiSport karta a další výhody



V ZKL dbáme na to, aby naši zaměstnanci měli přístup k široké škále výhod a benefitů, které jim usnadňují a zpříjemňují práci. V roce 2023 jsme zavedli nový benefit – MultiSport kartu. Ta našim zaměstnancům umožňuje přístup k různým sportovním a relaxačním zařízením.

Nežádanějším a nejvyužívanějším benefitem je příspěvek na stravování. Naši zaměstnanci mohou využít šetřivě dotovaného stravování v nově zrekonstruovaných prostorách jídelen našich výrobních závodů.

Poskytujeme také odměny při pracovních a životních výročích. Zaměstnanci mohou čerpat příspěvek na životní pojištění a penzijní připojištění, nabízíme pružnou pracovní dobu a pět týdnů dovolené ročně. Naši zaměstnanci – rodiče mohou požádat o příspěvek na dětskou rekreaci a některé skupiny zaměstnanců, u nichž to povaha práce umožňuje, mají možnost občasně práce z domova.



Naše benefity jsou navrženy tak, aby podporovaly naše zaměstnance v jejich pracovním i osobním životě a vytvářely pro ně co nejpříjemnější pracovní prostředí.

Vzdělávání a aktivity pro zaměstnance

V rámci vzdělávacího programu nabízíme kurzy, které podporují motivaci zaměstnanců, posilují jejich stávající znalosti a umožňují získání nových dovedností, které si poté prakticky osvojují. Součástí tohoto programu jsou i jazykové kurzy v anglickém, španělském a německém jazyce, které nabízíme našim zaměstnancům v ZKL koncernu během celého roku.

Rodinný den plný zábavy a objevů v ZKL Brno

Rodinní příslušníci měli příležitost navštívit výrobu v rámci komentovaných prohlídek. Děti se během prohlídky zapojily do hry Cesta za pokladem, kde pomocí nasbíraných indicií sestavily typorozměr nově vyráběného ložiska. Za správné řešení byly na konci cesty odměněny sladkostmi. Prohlídka zahrnovala také návštěvu nově zrekonstruované haly č. 32, která je postupně vybavována novými technologiemi pro rozšíření výroby železničních ložisek v ZKL Brno, a.s. Zdatnější návštěvníci si mohli vyzkoušet i montáž ložisek sériové výroby.



Během Dne rodiny se děti mohly vydávat na atrakcích, jako byly hrady se skluzavkami a menší úkoly na zručnost a koordinaci. Velkým lákadlem byl „balónkový“ klaun. Pro starší děti a jejich rodiče byla připravena jízda na býkovi, kde ti nejlepší získali věcné ceny.

Den rodiny 2023 v kláštereckém závodě ZKL

V září 2023 se v kláštereckém výrobním závodě konal Den rodiny pro zaměstnance a jejich blízké, tentokrát v duchu loučení s prázdninami. Počasí se vydařilo a děti si mohly naplno užívat všechny připravené atrakce a soutěže.

Na programu nechyběl obří skákací hrad se skluzavkou, dřevěné středověké soutěže, malování na obličej, balonky s heliem a jízda na koních. Děti si také mohly vyzkoušet dovednosti práce s koněm, jako je španělský krok nebo polohování koně do různých pozic.

Součástí akce byla i soutěž házení podkovou, ložiskové puzzle a malování na šnečí ulity. Novinkou byla možnost ovládat modely aut na dálkové ovládání na traťové dráze ve složitém terénu.

Většina účastníků využila příležitost navštívit výrobní halu při prohlídce vedené výkonným ředitelem Miroslavem Bártou a výrobním ředitelem Jiřím Seidlem.

Pro zajištění energie bylo k dispozici bohaté občerstvení a na závěr si děti odnášely dárky za soutěžní kartičku. Vrcholným bodem akce byla tombola, do které se mohli zapojit všichni zaměstnanci.



Cyklovýlet koncernu 2023

Pro předprázdninový teambuilding koncernu ZKL bylo v minulém roce vybráno Křivoklátsko. V hotelu Berounka ve Šlovicích se sešlo přes 70 zaměstnanců z celého koncernu, kteří se tuto akci užili jako pěší nebo v roli cyklistů. Pěší turisté poznávali okolí a hrad Křivoklát, cyklisté ujeli téměř 70 km s návštěvou hradu Krakovec a Křivoklát. Tato akce přinesla mnoho nových zážitků.



JUDr. Lenka Povolná
vedoucí Personálního odboru ZKL, a.s.

KONSOLIDOVANÁ ROZVAHA

(v celých tisících Kč)

ke dni: 31.12.2023

Rok	Měsíc	IČO	Název a sídlo účetní jednotky
2023	12	25568353	ZKL, a. s., Jedovnická 2346/8 62800 Brno (CZ)

Označení a	AKTIVA b	Číslo řádku c	Běžné období	Běžné období	Běžné období	Minulé období
			Brutto 3	Korekce	Netto	Netto 4
	AKTIVA CELKEM (02+03+40+77)	01	4 517 709	1 776 086	2 741 623	2 571 497
B.	Stálá aktiva (04+14+27+37+38+39)	03	3 353 873	1 733 626	1 620 247	1 481 234
B. I.	Dlouhodobý nehmotný majetek (05+06+09+10+11)	04	108 385	108 141	244	454
2.	Ocenitelná práva (07+08)	06	111 303	108 340	2 963	5 367
2.1.	Software	07	87 843	84 880	2 963	5 367
2.2.	Ostatní ocenitelná práva	08	23 460	23 460	0	0
3.	Goodwill	09	-6 217	-2 487	-3 730	-4 973
4.	Ostatní dlouhodobý nehmotný majetek	10	2 288	2 288	0	0
5.	Poskytnuté zálohy na dlouhodobý nehmotný majetek a nedokončený dlouhodobý nehmotný majetek	11	1 011	0	1 011	60
5.2.	Nedokončený dlouhodobý nehmotný majetek	13	1 011	0	1 011	60
B. II.	Dlouhodobý hmotný majetek (15+18+19+20+24)	14	3 107 002	1 501 089	1 605 913	1 445 880
B. II.	Pozemky a stavby (16+17)	15	1 462 118	522 209	939 909	889 704
1.1.	Pozemky	16	110 837	0	110 837	110 836
1.2.	Stavby	17	1 351 281	522 209	829 072	778 868
2.	Hmotné movité věci a jejich soubory	18	1 569 660	978 880	590 780	428 365
4.	Ostatní dlouhodobý hmotný majetek (21+22+23)	20	1 387	0	1 387	136
4.3.	Jiný dlouhodobý hmotný majetek	23	1 387	0	1 387	136
5.	Poskytnuté zálohy na dlouhodobý hmotný majetek a nedokončený dlouhodobý hmotný majetek (25+26)	24	73 837	0	73 837	127 675
5.1.	Poskytnuté zálohy na dlouhodobý hmotný majetek	25	41 224	0	41 224	63 279
5.2.	Nedokončený dlouhodobý hmotný majetek	26	32 613	0	32 613	64 396
B. III.	Dlouhodobý finanční majetek (28+29+30+31+32+33+34)	27	138 486	124 396	14 090	34 900
B. III.	Podíly - ovládaná osoba nebo ovládající osoba	28	138 485	124 396	14 089	34 900
5.	Ostatní dlouhodobé cenné papíry a podíly	32	1	0	1	0
C.	Oběžná aktiva (41+49+71+74)	40	1 153 488	42 460	1 111 028	1 080 345
C. I.	Zásoby (42+43+44+47+48)	41	661 424	25 398	636 026	562 462
C. I.	Materiál	42	112 622	8 146	104 476	120 704
2.	Nedokončená výroba a polotovary	43	160 884	10 084	150 800	135 709
3.	Výrobky a zboží (45+46)	44	387 472	7 168	380 304	303 704
3.1.	Výrobky	45	379 601	7 168	372 433	296 901
3.2.	Zboží	46	7 871	0	7 871	6 803
5.	Poskytnuté zálohy na zásoby	48	446	0	446	2 345
C. II.	Pohledávky (50+60)	49	463 923	17 062	446 861	497 680
C. II.	Dlouhodobé pohledávky (51+52+53+54+55)	50	40 009	0	40 009	79 804
1.1.	Pohledávky z obchodních vztahů	51	0	0	0	10 409
1.4.	Odložená daňová pohledávka	54	0	0	0	0
1.5.	Pohledávky ostatní (56+57+58+59)	55	40 009	0	40 009	69 395
1.5.2.	Dlouhodobé poskytnuté zálohy	57	6 797	0	6 797	6 327
1.5.4.	Jiné pohledávky	59	33 212	0	33 212	63 068
2.	Krátkodobé pohledávky (61+62+63+64)	60	423 914	17 062	406 852	417 876
2.1.	Pohledávky z obchodních vztahů	61	289 645	5 189	284 456	304 353
2.2.	Pohledávky - ovládaná nebo ovládající osoba	62	15 053	7 053	8 000	0
2.4.	Pohledávky ostatní (65+66+67+68+69+70)	64	119 216	4 820	114 396	113 523
2.4.3.	Sát - daňové pohledávky	67	29 127	0	29 127	37 097
2.4.4.	Krátkodobé poskytnuté zálohy	68	32 711	4 820	27 891	17 934
2.4.5.	Dohadné účty aktivní	69	9 911	0	9 911	9 768
2.4.6.	Jiné pohledávky	70	47 467	0	47 467	48 724
C. IV.	Peněžní prostředky (75+76)	74	28 141	0	28 141	20 203
C. IV.	Peněžní prostředky v pokladně	75	659	0	659	223
2.	Peněžní prostředky na účtech	76	27 482	0	27 482	19 980
D.	Časové rozlišení aktiv (78+79+80)	77	10 348	0	10 348	9 918
D.	Náklady příštích období	78	7 589	0	7 589	7 469
2.	Komplexní náklady příštích období	79	451	0	451	0
3.	Příjmy příštích období	80	2 308	0	2 308	2 449

Označení a	PASIVA b	Číslo řádku c	Běžné období	Minulé období
			5	6
	PASIVA CELKEM (82+107+147+150)	81	2 741 623	2 571 497
A.	Vlastní kapitál (83+87+95+98+102+105+106)	82	1 321 521	1 344 489
A. I.	Základní kapitál (84+85+86)	83	734 530	734 530
A. I.	Základní kapitál	84	734 530	734 530
A. II.	Ážio a kapitálové fondy (88+89)	87	2 147	97 343
A. II.	Ážio	88	1 237	1 237
	2. Kapitálové fondy (90+91+92+93+94)	89	909	96 105
	2.1. Ostatní kapitálové fondy	90	491	491
	2.2. Oceňovací rozdíly z přecenění majetku a závazků (+/-)	91	418	95 614
A. III.	Fondy ze zisku (96+97)	95	5 455	5 454
A. III.	Ostatní rezervní fondy	96	5 455	5 454
A. IV.	Výsledek hospodaření minulých let (+/-) (99+100+101)	98	530 731	424 837
A. IV.	Nerozdělený zisk/ztráta min. let	99	630 758	428 100
	2. Neuhrazená ztráta min. let	100	-93 883	0
	3. Jiný výsledek hospodaření minulých let (+/-)	101	-6 144	-3 263
A. V.	Výsledek hospodaření běžného období bez menš. podílů (+/-)	102	48 658	82 325
	Výsledek hospodaření běžného účetního období	103	48 658	82 325
B. + C.	Cizí zdroje (108+113)	107	1 417 977	1 226 332
B.	Rezervy (109+110+111+112)	108	22 214	25 643
	2. Rezerva na daň z příjmů	110	7 369	3 467
	3. Rezervy podle zvláštních právních předpisů	111	0	4 595
	4. Ostatní rezervy	112	14 845	17 581
C.	Závazky (114+129)	113	1 395 763	1 200 689
C. I.	Dlouhodobé závazky (115+118+119+120+121+122+123+124+125)	114	483 034	338 490
	2. Závazky k úvěrovým institucím	118	427 167	244 728
	4. Závazky z obchodních vztahů	120	0	2 777
	6. Závazky - ovládaná nebo ovládající osoba	122	0	20 936
	8. Odložený daňový závazek	124	35 326	45 287
	9. Závazky - ostatní (126+127+128)	125	20 541	24 762
9.3.	Jiné závazky	128	20 541	24 762
C. II.	Krátkodobé závazky (130+133+134+135+136+137+138+139)	129	912 729	862 199
	2. Závazky k úvěrovým institucím	133	458 007	400 857
	3. Krátkodobé přijaté zálohy	134	26 842	21 326
	4. Závazky z obchodních vztahů	135	312 224	309 024
	6. Závazky - ovládaná nebo ovládající osoba	137	7 000	15 542
	8. Závazky ostatní (140+141+142+143+144+145+146)	139	108 656	115 450
	8.1. Závazky ke společníkům	140	12 286	15 243
	8.3. Závazky k zaměstnancům	142	16 356	16 736
	8.4. Závazky ze soc. zabezpečení a zdravotního pojištění	143	8 810	8 923
	8.5. Stát - daňové závazky a dotace	144	10 593	8 284
	8.6. Dohadné účty pasivní	145	9 295	3 811
	8.7. Jiné závazky	146	51 316	62 453
D.	Časové rozlišení pasiv (148+149)	147	2 125	676
D.	1. Výdaje příštích období	148	1 967	541
	2. Výnosy příštích období	149	158	135

Sestaveno dne: 23.7.2024
Právní forma účetní jednotky: akciová společnost
Jméno a podpis odpovědné osoby za sestavení účetní závěrky: Vladimíra Skřivánková
Jméno a podpis statutárního orgánu: Ing. Jiří Prášil, CSc.
předseda představenstva

IDENTIFIKACE AUDITORA
BDO Audit s.r.o.
IČ: 45314381
Auditorské oprávnění KAČR 018

KONSOLIDOVANÝ VÝKAZ ZISKU A ZTRÁTY

(v celých tisících Kč)

ke dni : 31.12.2023

Rok	Měsíc	IČO	Název a sídlo účetní jednotky
2023	12	25568353	ZKL, a. s., Jedovnická 2346/8 62800 Brno (CZ)

Označení a	TEXT b	Číslo řádku c	Běžné období		Minulé období
			1	2	2
I.	Tržby z prodeje výrobků a služeb	01	1 264 707		1 278 836
II.	Tržby za prodej zboží	02	29 508		27 587
A.	Výkonová spotřeba (04+05+06)	03	908 102		932 821
A.	1. Náklady vynaložené na prodané zboží	04	14 791		24 328
	2. Spotřeba materiálu a energie	05	785 209		788 562
	3. Služby	06	128 102		119 931
B.	Změna stavu zásob vlastní činnosti (+/-)	07	-130 556		-81 483
C.	Aktivace (-)	08	-1 391		-380
D.	Osobní náklady (10+11)	09	362 478		338 183
D.	1. Mzdové náklady	10	263 879		248 281
	2. Náklady na soc.zabezpečení, zdr.pojištění a ost.náklady (12+13)	11	98 599		89 902
	2.1. Náklady na sociální zabezpečení a zdravotní pojištění	12	87 277		81 808
	2.2. Ostatní náklady	13	11 322		8 094
E.	Úpravy hodnot v provozní oblasti (15+18+19)	14	115 603		101 733
E.	1. Úpravy hodnot dlouhod.nehm. a hmotného majetku (16+17)	15	110 231		97 934
	1.1. Úpravy hodnot dlouhod. Nehm. a hmotného majetku - trvalé	16	110 231		97 934
	2. Úpravy hodnot zásob	18	5 259		3 790
	3. Úpravy hodnot pohledávek	19	113		9
III.	Ostatní provozní výnosy (21+22+23)	20	75 793		144 068
III.	1. Tržby z prodaného dlouhodobého majetku	21	6 701		13 153
	2. Tržby z prodaného materiálu	22	8 947		12 155
	3. Jiné provozní výnosy	23	60 145		118 760
F.	Ostatní provozní náklady (25+26+27+28+29)	24	30 236		83 701
F.	1. Zůstatková cena prodaného dlouhodobého majetku	25	754		1 821
	2. Prodaný materiál	26	9 987		9 771
	3. Daně a poplatky	27	4 094		4 008
	4. Rezervy v provozní oblasti a komplexní náklady příštích období	28	-3 186		-2 563
	5. Jiné provozní náklady	29	18 607		70 664
*	Konsolidovaný provozní výsledek hospodaření (+/-) (01+02+20-03-07-08-09-14-24+30-31)	32	85 536		75 916
VI.	Výnosové úroky a podobné výnosy (42+43)	41	1 376		231
VI.	Výnosové úroky a obd. výnosy - ovládaná / ovládající osoba	42	607		0
	2. Ostatní výnosové úroky a podobné výnosy	43	769		231
I.	Úpravy hodnot a rezervy ve finanční oblasti	44	-4		18
J.	Nákladové úroky a podobné náklady (46+47)	45	43 437		18 094
J.	Nákladové úroky a pod. náklady - ovládaná / ovládající osoba	46	241		0
	2. Ostatní nákladové úroky a podobné náklady	47	43 196		18 094
VII.	Ostatní finanční výnosy	48	104 796		99 121
K.	Ostatní finanční náklady	49	84 272		65 186
*	Konsolidovaný finanční výsledek hospodaření (+/-) (33+37+41+48-36-40-44-45-49)	50	-21 533		16 054
**	Konsolidovaný výsledek hospodaření před zdaněním (+/-) (32+50)	51	64 003		91 970
L.	Daň z příjmů (53+54)	52	15 345		9 645
L.	1. Daň z příjmů splatná	53	20 043		16 618
	2. Daň z příjmů odložená (+/-)	54	-4 698		-6 973
**	Konsolidovaný výsledek hospodaření po zdanění (51-52)	55	48 658		82 325
	Konsolidovaný výsledek hospodaření za účetní období bez podílu ekvivalence	57	48 658		82 325
	z toho: výsledek hospodaření běžného účetního období bez menšinových podílů	58	48 658		82 325
****	Konsolidovaný výsledek hospodaření za účetní období (+/-) (57-58)	61	48 658		82 325
*	Celý obrát za účetní období = I. + II. + III. + IV. + V. + VI. + VII.	62	1 476 180		1 549 843

Sestaveno dne:

23.7.2024

Právní forma účetní jednotky:

akciová společnost

Jméno a podpis odpovědné osoby za sestavení účetní závěrky:

Vladimíra Skřivánková

Jméno a podpis statutárního orgánu

Ing. Jiří Prášil, CSc.
předseda představenstva



IDENTIFIKACE AUDITORA

BDO Audit s.r.o.

IČ: 45314381

Auditorské oprávnění KAČR 018

PŘÍLOHA K ÚČETNÍ ZÁVĚRCE KONSOLIDOVANÉHO CELKU

ZKL, a. s. k 31. 12. 2023

1. Vymezení konsolidačního celku

Pro účely konsolidované účetní závěrky za rok 2023 byly do konsolidačního celku zahrnuty tyto dceřiné a přidružené podniky:

- ZKL Brno, a. s., Trnkova 123, 628 00 Brno – rozhodující vliv, 100% podíl účasti
- ZKL Bearings CZ, a. s. Líšeňská 45, 636 00 Brno – rozhodující vliv, 100% podíl účasti
- ZKL Klášterec nad Ohří, a. s., Nádražní 224, 431 51 Klášterec nad Ohří – rozhodující vliv, 100% podíl účasti
- ZKL Reality, s.r.o., Jedovnická 8, 628 00 Brno – rozhodující vliv, 100% podíl účasti
- ZKL – Výzkum a vývoj, a.s., Jedovnická 8, 628 00 Brno – rozhodující vliv, 100 % podíl účasti

Z důvodu nevýznamnosti nebyly do konsolidačního celku zahrnuty společnosti:

- ZKL RODAMIENTOS S. A., Argentina
- ZKL LATINOAMERICA S. A., Uruguay
- ZKL RODAMIENTOS DE MEXICO, S.A., Mexiko
- ZBC BEARINGS INDIA PRIVATE LIMITED, Indie
- ZKL Bearings CZ India Private Limited, Indie

Do konsolidace nebyla zahrnuta společnost Technic Tube, a.s. a to z důvodu probíhajícího insolvenčního řízení a prohlášení konkursu na tuto společnost., dále společnost ZKL Tech - Tools, a. s., která je od 31.8.2022 v likvidaci.

Při sestavování konsolidované účetní závěrky byl použit systém přímé konsolidace a metoda plné konsolidace v případě mateřské společnosti a dceřiných společností ZKL, a. s., ZKL Brno, a. s., ZKL Bearings CZ, a.s., ZKL Klášterec nad Ohří, a.s, ZKL – Výzkum a vývoj, a.s. a ZKL Reality, s.r. o.

Datum účetních závěrek podniků zahrnutých do konsolidačního celku je 31. 12. 2023.

2. Obecné údaje obsažené v příloze

	Průměrný počet pracovníků za rok 2023	Osobní náklady celkem vč. odměn statut. a dozorčích orgánů (v tis. Kč)	Výše odměn členům orgánů obchodní korporace (v tis. Kč)
ZKL, a. s	27	33 178	990
ZKL Brno, a. s.	229	147 610	190
ZKL Bearings, a. s.	33	30 484	220
ZKL Klášterec nad Ohří, a. s.	202	124 684	180
ZKL- Výzkum a vývoj, a.s.	18	17 660	220
ZKL Reality, s. r.o.	12	8 862	0

Vztahy členů statutárních a dozorčích orgánů a řídicích pracovníků k účetní jednotce:

Členové statutárního orgánu společnosti ZKL, a. s. k datu 31. 12. 2023 nemají ke společnosti závazky.

3. Informace o použitých účetních metodách, obecných účetních zásadách a způsobech oceňování

Účetnictví účetních jednotek konsolidačního celku

Řídí se příslušnými ustanoveními zákona č. 563/91 Sb., o účetnictví, Vyhlášky č. 500/2002 Sb. a Českých účetních standardů pro podnikatele.

Při oceňování majetku a závazků a při účtování o výsledku hospodaření bere účetní jednotka za základ:

Veškeré náklady a výnosy, které se vztahují k účetnímu období bez ohledu na datum jejich placení. Rizika, ztráty a znehodnocení, které se týkají majetku a závazků a jsou účetní jednotce známy ke dni sestavení účetní závěrky.

Způsob ocenění

a) Dlouhodobý nehmotný a hmotný majetek

Dlouhodobý nehmotný a hmotný majetek je účtován v pořizovacích cenách. Pořizovací ceny zahrnují cenu pořízení, náklady na dopravu, clo montáž, event. ostatní náklady související s pořízením.

Ocenění dlouhodobého hmotného majetku vytvořeného vlastní činností je na bázi vlastních nákladů výroby, které zahrnují přímý materiál, přímé mzdy a výrobní režii.

Odpisování

Účetní odpisy dlouhodobého hmotného a nehmotného majetku jsou upraveny odpisovým plánem. Společnost odepisuje dlouhodobý hmotný majetek rovnoměrně na základě ročních sazeb stanovených dle vnitřního předpisu – odpisový plán, který je sestaven na základě odhadu doby životnosti a opotřebení.

Roční sazby obecně činí:

Budovy, haly a stavby	1,3 % - 5,0 %
Stroje, přístroje a zařízení	4,0 % - 20 %
Dopravní prostředky	6,0 % - 17 %
Inventář	4,0 % - 12 %
Pozemky, umělecké předměty	neodepisují se
Ostatní dlouhodobý hmotný majetek	0 % - 25 %
Software	33,3 %

b) Dlouhodobý finanční majetek

Pořízení cenných papírů je oceňováno pořizovací cenou.

c) Zásoby

Účtování zásob je prováděno způsobem A.

Materiál

Nakupovaný materiál je oceňován pořizovací cenou. Pořizovací cena zahrnuje cenu pořízení včetně vedlejších pořizovacích nákladů, tj. zejména přepravné, pojistné, skladné během přepravy, nevratné obaly, obchodní přírážky, provize, clo a náklady na přepravování materiálu.

Nedokončená výroba

Zásoby nedokončené výroby jsou oceňovány přímými náklady výroby (přímý materiál, přímé mzdy vč. sociálního a zdravotního pojištění, výrobní režie dle kalkulace)

Polotovary

Polotovary vlastní výroby jsou oceňovány přímými náklady výroby (přímý materiál, přímé mzdy vč. sociálního a zdravotního pojištění a výrobní režie dle kalkulace)

Hotové výrobky

Zásoby hotových výrobků jsou oceňovány vlastními náklady výroby (přímý materiál, přímé mzdy vč. sociálního a zdravotního pojištění a výrobní režie dle kalkulace).

Zboží

Zásoby zboží se oceňují pořizovacími cenami. Pořizovací cena zahrnuje cenu pořízení včetně vedlejších pořizovacích nákladů, tj. zejména přepravné, pojistné, skladné během přepravy, nevratné obaly, obchodní přírážky, provize, clo a náklady na přepravování materiálu.

d) Pohledávky

Pohledávky se účtují při vzniku jmenovitou hodnotou, při nabytí za úplatu pořizovací cenou. Při přepočtu údajů v cizích měnách na českou měnu jsou používány kursy dle zákona č. 563/91 Sb. o účetnictví, § 24.

Majetek pořízený v cizí měně byl účtován v Kč v kursu platném v době jeho pořízení. Majetek v cizí měně se přepočítává na české koruny v kursu platném v den uskutečnění účetního případu.

Kurzové ztráty a zisky se účtují do nákladů nebo výnosů běžného roku.

e) Závazky

Závazky jsou zaúčtovány v jejich nominální hodnotě. Při přepočtu údajů v cizích měnách na českou měnu jsou používány kursy dle zákona č. 563/91 Sb. o účetnictví, § 24.

f) Účtování nákladů a výnosů

Náklady a výnosy se účtují časově rozlišené, tj. do období, s nímž věcně i časově souvisejí na základě dodávek výrobků, zboží či služeb bez ohledu na okamžik platby.

4. Doplnující informace k rozvaze a k výkazu zisku a ztráty

Počet a nominální hodnota majetkových cenných papírů a vkladů v tuzemsku a v zahraničí podle jednotlivých druhů cenných papírů a emitentů

Společnost	druh cenného papíru	emitent	podíl v %	Podíl v tis. Kč
ZKL, a. s.	akcie	ZKL Brno, a.s.	100,00	582 756
	akcie	ZKL Bearings CZ, a.s.	40,22	40 622
	akcie	ZKL – Výzkum a vývoj, a.s.	34,00	6 164
	obch. podíl	ZKL Reality, s.r.o.	100,00	130 573
	akcie	ZKL Tech – Tools, a.s.	100,00	16 446
	akcie	ZKL RODAMIENTOS DE MEXICO	8,59	301
	akcie	ZKL-Klášterec nad Ohří, a. s.	100,00	72 306
ZKL Brno, a.s.	akcie	ZKL – Výzkum a vývoj, a.s.	33,00	5 983
	akcie	ZKL Bearings CZ, a.s.	49,50	50 000
ZKL Bearings CZ, a. s.	akcie	ZKL RODAMIENTOS	98,00	24 868
	akcie	ZKL RODAMIENTOS DE MEXICO	91,41	28 632
	akcie	ZKL LATINOAMERICA	100,00	339
	akcie	ZBC Bearings India	99,90	35
	akcie	ZKL India	99,90	32
ZKL Klášterec nad Ohří, a. s.	akcie	ZKL Bearings CZ, a. s.	10,28	10 383
	akcie	ZKL – Výzkum a vývoj, a.s.	33,00	5 983

Společnost ZKL, a.s. obdržela dividendy:

- od společnosti ZKL BearingsCZ, akciová společnost ve výši 2 212 tis. Kč
- od společnosti ZKL Klášterec nad Ohří, a. s. ve výši 0 tis. Kč

Vyplacená dividenda ve výši 2 212 ti. Kč mil. Kč byla v rámci konsolidačních úprav převedena ze zisku běžného období do nerozděleného zisku minulých let.

Ostatním podnikům konsolidačního celku neplynuly z vlastnictví výše uvedených cenných papírů a účastí žádné finanční výnosy.

Vlastní kapitál konsolidovaného celku dosáhl k datu 31. 12. 2023 výše 1 321 521 tis. Kč.

Hospodářský výsledek konsolidovaného celku bez menšinových podílů za rok 2023 je 48 658 tis. Kč. Menšinový hospodářský výsledek je ve výši 0 tis. Kč.

O rozdělení zisku roku 2023 rozhodne představenstvo a valná hromada společnosti.

Pohledávky a závazky

Žádná společnost ve skupině nemá pohledávky ani závazky s dobou splatnosti delší než pět let. Výjimku tvoří závazky z titulu úvěrů za úvěrovými společnostmi, a to jmenovitě u firem ZKL Reality s.r.o. a ZKL Klášterec nad Ohří a.s.

Prodej zásob a dlouhodobého majetku mezi účetními jednotkami konsolidačního celku

ZKL Brno, a. s.

prodej do společnosti	druh	zisková marže v % (zisk/tržby)
ZKL Bearings CZ, a.s.	výrobky	3

ZKL Klášterec nad Ohří, a.s.

prodej do společnosti	druh	zisková marže v % (zisk/tržby)
ZKL Bearings CZ, a.s.	výrobky	3
ZKL Brno, a.s.	výrobky	3

Hodnota dlouhodobého majetku byla snížena o rozdíl, který byl mezi zůstatkovou cenou a cenou prodejní při prodeji v rámci skupiny ZKL. V roce 2023 se jedná o částku 49 230tis. Kč;

Výnosy z běžné činnosti (v tis. Kč)

Analýza výnosů v členění na tuzemské a zahraniční za rok 2023 je následující:

Druh činnosti	Celkem
Výnosy z prodeje vlastních výrobků a služeb mimo ZKL Reality	1 143 573
Výnosy z prodeje zboží	29 508
Výnosy z prodeje služeb - ZKL Reality	121 134
CELKEM	1 294 215

5. Odložená daňová pohledávka a závazek

V rámci sjednocení vykazání odložené daně byla v rámci konsolidace odložená daňová pohledávka převedena na odložený daňový závazek. V loňském roce k tomuto převodu nedošlo, proto z důvodu přehlednosti byla letos provedena úprava i za loňský rok.

6. Významné události po datu konsolidované účetní závěrky

Nenastaly.

V Brně dne 23.7.2024

Zpracoval: Vladimíra Skřivánková

IDENTIFIKACE AUDITORA
BDO Audit s.r.o.
IČ: 45314381
Auditorské oprávnění KAČR 018



Ing. Jiří Prášil, CSc.
předseda představenstva

Zpráva nezávislého auditora

Akcionářům společnosti ZKL, a.s.

Výrok auditora

Provedli jsme audit přiložené konsolidované účetní závěrky společnosti ZKL, a.s. se sídlem Jedovnická 2346/8, Líšeň, 628 00 Brno, identifikační číslo 255 68 353 (dále „Společnost“) a jejich dceřiných společností (dále „Skupina“) sestavené na základě českých účetních předpisů, která se skládá z konsolidované rozvahy k 31. 12. 2023, konsolidovaného výkazu zisku a ztrát od 1. 1. 2023 do 31. 12. 2023 a přílohy této konsolidované účetní závěrky, včetně významných informací o použitých účetních metodách. Údaje o Společnosti a o Skupině jsou uvedeny v bodě 1 přílohy této konsolidované účetní závěrky.

Podle našeho názoru konsolidovaná účetní závěrka podává věrný a poctivý obraz aktiv a pasiv Skupiny k 31. 12. 2023 a nákladů a výnosů a výsledku jejího hospodaření za období od 1. 1. 2023 do 31. 12. 2023 v souladu s českými účetními předpisy.

Základ pro výrok

Audit jsme provedli v souladu se zákonem o auditorech a standardy Komory auditorů České republiky pro audit, kterými jsou mezinárodní standardy pro audit (ISA), případně doplněné a upravené souvisejícími aplikačními doložkami. Naše odpovědnost stanovená těmito předpisy je podrobněji popsána v oddílu Odpovědnost auditora za audit konsolidované účetní závěrky. V souladu se zákonem o auditorech a Etickým kodexem přijatým Komorou auditorů České republiky jsme na Společnosti nezávislí a splnili jsme i další etické povinnosti vyplývající z uvedených předpisů. Domníváme se, že důkazní informace, které jsme shromáždili, poskytují dostatečný a vhodný základ pro vyjádření našeho výroku.

Ostatní informace uvedené v konsolidované výroční zprávě

Ostatními informacemi jsou v souladu s § 2 písm. b) zákona o auditorech informace uvedené v konsolidované výroční zprávě mimo účetní závěrku, konsolidovanou účetní závěrku a zprávu auditora. Za ostatní informace odpovídá statutární orgán Společnosti.

Náš výrok ke konsolidované účetní závěrce se k ostatním informacím nevztahuje. Přesto je však součástí našich povinností souvisejících s auditem konsolidované účetní závěrky seznámení se s ostatními informacemi a posouzení, zda ostatní informace nejsou ve významném nesouladu s konsolidovanou účetní závěrkou či s našimi znalostmi o účetní jednotce a Skupině získanými během provádění auditu nebo zda se jinak tyto informace nejeví jako významně nesprávné. Také posuzujeme, zda ostatní informace byly ve všech významných ohledech vypracovány v souladu s příslušnými právními předpisy. Tímto posouzením se rozumí, zda ostatní informace splňují požadavky právních předpisů na formální náležitosti a postup vypracování ostatních informací v kontextu významnosti, tj. zda případné nedodržení uvedených požadavků by bylo způsobilé ovlivnit úsudek činěný na základě ostatních informací.

Na základě provedených postupů, do míry, již dokážeme posoudit, uvádíme, že

- ostatní informace, které popisují skutečnosti, jež jsou též předmětem zobrazení v účetní závěrce a v konsolidované účetní závěrce, jsou ve všech významných ohledech v souladu s účetní závěrkou a s konsolidovanou účetní závěrkou a

- ostatní informace byly vypracovány v souladu s právními předpisy.

Dále jsme povinni uvést, zda na základě poznatků a povědomí o Společnosti a o Skupině, k nimž jsme dospěli při provádění auditu, ostatní informace neobsahují významné věcné nesprávnosti. V rámci uvedených postupů jsme v obdržovaných ostatních informacích žádné významné věcné nesprávnosti nezjistili.

Odpovědnost statutárního a dozorčího orgánu Společnosti za konsolidovanou účetní závěrku

Statutární orgán Společnosti odpovídá za sestavení konsolidované účetní závěrky podávající věrný a poctivý obraz v souladu s českými účetními předpisy, a za takový vnitřní kontrolní systém, který vedení považuje za nezbytný pro sestavení konsolidované účetní závěrky tak, aby neobsahovala významné nesprávnosti způsobené podvodem nebo chybou.

Při sestavování konsolidované účetní závěrky je statutární orgán Společnosti povinen posoudit, zda je Skupina schopna nepřetržitě trvat, a pokud je to relevantní, popsat v příloze konsolidované účetní závěrky záležitosti týkající se jejího nepřetržitého trvání a použití předpokladu nepřetržitého trvání při sestavení konsolidované účetní závěrky, s výjimkou případů, kdy statutární orgán plánuje zrušení Skupiny nebo ukončení její činnosti, resp. kdy nemá jinou reálnou možnost, než tak učinit.

Za dohled nad procesem účetního výkaznictví ve Společnosti odpovídá dozorčí orgán.

Odpovědnost auditora za audit konsolidované účetní závěrky

Naším cílem je získat přiměřenou jistotu, že konsolidovaná účetní závěrka jako celek neobsahuje významnou nesprávnost způsobenou podvodem nebo chybou a vydat zprávu auditora obsahující náš výrok. Přiměřená míra jistoty je velká míra jistoty, nicméně není zárukou, že audit provedený v souladu s výše uvedenými předpisy ve všech případech v konsolidované účetní závěrce odhalí případnou existující významnou nesprávnost. Nesprávnosti mohou vzniknout v důsledku podvodů nebo chyb a považují se za významné, pokud lze reálně předpokládat, že by jednotlivě nebo v souhrnu mohly ovlivnit ekonomická rozhodnutí, která uživatelé konsolidované účetní závěrky na jejím základě přijmou.

Při provádění auditu v souladu s výše uvedenými předpisy je naší povinností uplatňovat během celého auditu odborný úsudek a zachovávat profesní skepticismus. Dále je naší povinností:

- Identifikovat a vyhodnotit rizika významné nesprávnosti konsolidované účetní závěrky způsobené podvodem nebo chybou, navrhnout a provést auditorské postupy reagující na tato rizika a získat dostatečné a vhodné důkazní informace, abychom na jejich základě mohli vyjádřit výrok. Riziko, že neodhalíme významnou nesprávnost, k níž došlo v důsledku podvodu, je větší než riziko neodhalení významné nesprávnosti způsobené chybou, protože

součástí podvodu mohou být tajné dohody (koluze), falšování, úmyslná opomenutí, nepravdivá prohlášení nebo obcházení vnitřních kontrol.

- Seznámit se s vnitřním kontrolním systémem Společnosti a Skupiny relevantním pro audit v takovém rozsahu, abychom mohli navrhnout auditorské postupy vhodné s ohledem na dané okolnosti, nikoli abychom mohli vyjádřit názor na účinnost jejího vnitřního kontrolního systému.

- Posoudit vhodnost použitých účetních pravidel, přiměřenost provedených účetních odhadů a informace, které v této souvislosti statutární orgán Společnosti uvedl v příloze konsolidované účetní závěrky.

- Posoudit vhodnost použití předpokladu nepřetržitého trvání při sestavení konsolidované účetní závěrky statutárním orgánem Společnosti a to, zda s ohledem na shromážděné důkazní informace existuje významná nejistota vyplývající z událostí nebo podmínek, které mohou významně zpochybnit schopnost Skupiny nepřetržitě trvat. Jestliže dojdeme k závěru, že taková významná nejistota existuje, je naší povinností upozornit v naší zprávě na informace uvedené v této souvislosti v příloze konsolidované účetní závěrky, a pokud tyto informace nejsou dostatečné, vyjádřit modifikovaný výrok. Naše závěry týkající se schopnosti Skupiny nepřetržitě trvat vycházejí z důkazních informací, které jsme získali do data naší zprávy. Nicméně budoucí události nebo podmínky mohou vést k tomu, že Skupina ztratí schopnost nepřetržitě trvat.

- Vyhodnotit celkovou prezentaci, členění a obsah konsolidované účetní závěrky, včetně přílohy, a dále to, zda konsolidovaná účetní závěrka zobrazuje podkladové transakce a události způsobem, který vede k věrnému zobrazení.

- Získat dostatečné a vhodné důkazní informace o finančních informacích týkajících se účetních jednotek nebo podnikatelských činností v rámci Skupiny s cílem vyjádřit výrok ke konsolidované účetní závěrce. Odpovídáme za řízení, dohled a provedení auditu Skupiny. Vyjádření výroku auditora zůstává naší výhradní odpovědností.

Naší povinností je informovat statutární a dozorčí orgán Společnosti mimo jiné o plánovaném rozsahu a načasování auditu a o významných zjištěních, která jsme v jeho průběhu učinili, včetně zjištěných významných nedostatků ve vnitřním kontrolním systému.

Brno, 24. 7. 2024

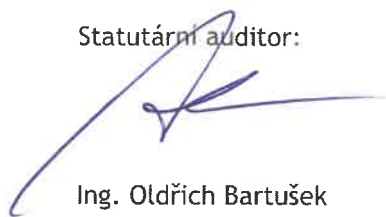
Auditorská společnost:

BDO Audit s.r.o.

BDO Audit s. r. o.

evidenční číslo 018

Statutární auditor:



Ing. Oldřich Bartušek

evidenční číslo 2256